

Regentes 41 - 43 Rijssen

Halfvrijstaande villa's



In deze brochure vind je alle nodige informatie. Heb je interesse of wil je graag meer weten? Neem dan contact op met Daan Makelaars, verkopend makelaar.

0548-722044
info@daanmakelaars.nl

Ballast
Slagman

 Daan
Makelaars



Halfvrijstaande villa's

Regentes 41 - 43 Rijssen

Op Het Opbroek in Rijssen worden zijn twee halfvrijstaande villa's gerealiseerd. Deze twee woningen vinden we in Plan Noord op 't Opbroek.

Hier zijn zeer royale tweekappers van 750 m³ met +/- 170 m² woonoppervlakte gerealiseerd. De woningen krijgen 5 slaapkamers en zijn voorzien van een hoog afwerkingsniveau.

De villa's zijn beschikbaar! Maak een afspraak Met Daan Makelaars voor een bezichtiging of nadere informatie.

01 DE WONINGEN









02 IMPRESSIES

KEUKEN LINKS



02 IMPRESSIES

KEUKEN RECHTS



02 IMPRESSIES

ALGEMEEN



02 IMPRESSIES

WOONKAMER



02 IMPRESSIES

SLAAPKAMER





03 PLATTEGROND

LINKS



BG

Tweekapper Opbroek Rijssen
Tekening is indicatief. Maten kunnen in werkelijkheid afwijken.



03 PLATTEGRONDEN LINKS



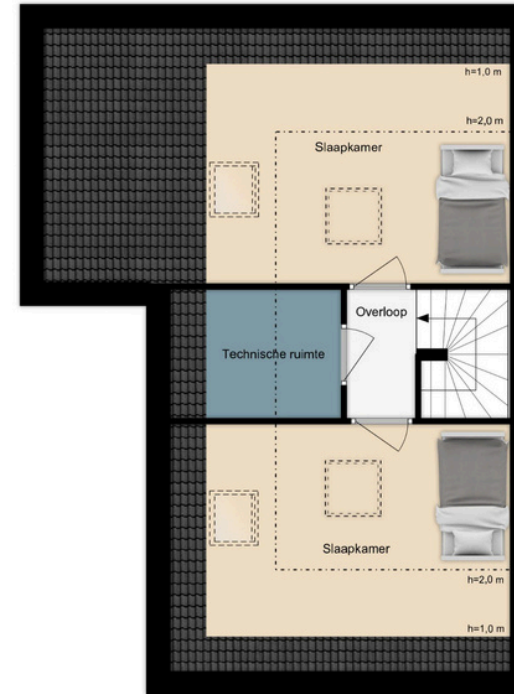
2.36 m 3.00 m

Verdieping

Tweekapper Opbroek Rijssen
Tekening is indicatief. Maten kunnen in werkelijkheid afwijken.

6.53 m

4.87 m



4.87 m

Zolder

Tweekapper Opbroek Rijssen
Tekening is indicatief. Maten kunnen in werkelijkheid afwijken.





04 PLATTEGROND RECHTS

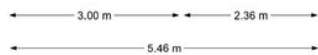


BG

Tweekapper Opbroek Rijssen
Tekening is indicatief. Maten kunnen in werkelijkheid afwijken.

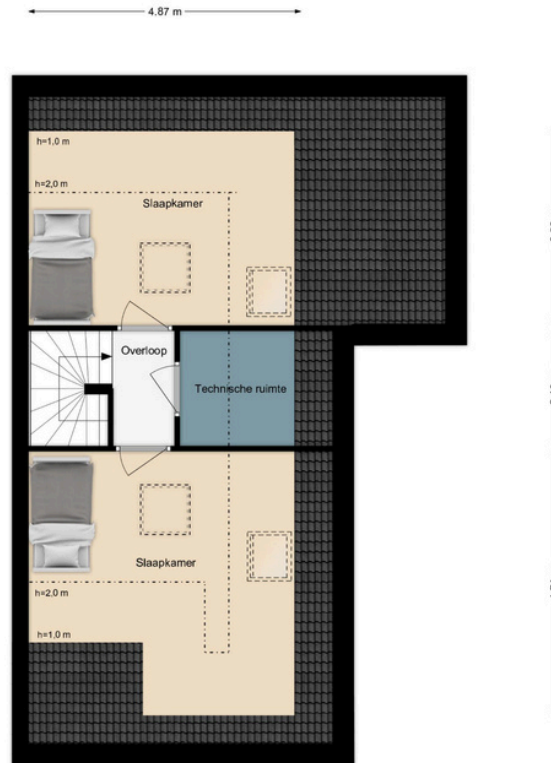


03 PLATTEGRONDEN LINKS



Verdieping

Tweekapper Opbroek Rijssen
Tekening is indicatief. Maten kunnen in werkelijkheid afwijken.



Zolder

Tweekapper Opbroek Rijssen
Tekening is indicatief. Maten kunnen in werkelijkheid afwijken.



05 TECHNISCHE OMSCHRIJVING

3.1 Algemeen

- Tijdens de bouw wordt er gezorgd voor een CAR verzekering;
- De aanvraag van de bouwvergunning incl. de benodigde berekeningen en tekeningen wordt verzorgd;
- De uitvoering van de bouwwerkzaamheden wordt grotendeels gedaan door ons eigen personeel. Door middel van een traditioneel bouwsysteem, met eigentijdse snelheid;
- We verzorgen alle benodigde bouwplaatsvoorzieningen zoals schaftketen etc.
- De nutsaansluitingen worden door ons aangevraagd. Als opdrachtgever moet je tijdig de keuze van de energieleverancier doorgeven;
- *LET OP: Pas als het bouwwater en -stroom aanwezig is, starten we met bouwen;*
- Er is tenminste uitgegaan van de eisen die er gelden in het huidige bouwbesluit.

3.2. Grondwerk en fundering

- Grondwerk tot ca 1 meter minus peil;
- Uitkomende grond wordt aangevuld tot maaiveld niveau, overtollige grond wordt afgevoerd;
- Het maaiveld wordt op ca 20cm beneden peil aangebracht (ivm aan te brengen straatwerk);
- Er is niet gerekend op straatwerk en/of voorzieningen daarvoor;
- Indien noodzakelijk wordt bodem van de kruipruimte voorzien van een laag schoon zand;
- Voor de fundering is uitgegaan van een strokenfundering met een breedte van maximaal 150cm en een aanlegdiepte van maximaal 90cm onder maaiveld.

Dragende en niet dragende binnenwanden;

- De dragende binnenspouwbladen en (ook niet dragende) binnenwanden wordt uitgevoerd in kalkzandsteen, dikte volgens opgaaf constructeur;

3.3 Vloeren

- Begane grondvloer wordt uitgevoerd als PS combinatie vloer R=3,7;
- De verdiepingsvloeren wordt uitgevoerd als betonnen breedplaatvloer;
- De dakvloer van de uitbouw/berging wordt deels uitgevoerd als breedplaatvloer (waar nodig volgens constructeur), en deels als houten balklaag;
- De zoldervloer wordt uitgevoerd als kanaalplaatvloer;
- De dakvloer van de woning wordt uitgevoerd als houten balklaag, onder afschot, voorzien van bevoering, isolatie en dakbedekking.

3.4 Buitenkozijnen

- Buitenkozijnen worden uitgevoerd als hardhouten kozijnen;
- De deurkozijnen worden uitgevoerd in hardhout;
- Draairichtingen conform tekening;
- Waar nodig wordt gelaagd glas toegepast;
- Alle buitenbeglazing wordt uitgevoerd als HR+++ (triple) beglazing (U=0.6);
- De beglazing is voorzien van roeden in de beglazing in een standaard kleur;
- Het deurbeslag voldoet aan inbraakwerendheidsklasse SKG** / PKVW en is voorzien van kerntrekbeveiliging;
- Uitvoering/model standaard deurbeslag.

3.5 Buitengevel

- Het boven het trasraam uitgevoerde metselwerk wordt uitgevoerd als keimwerk;
- Boven kozijnen worden (indien van toepassing) rollagen toegepast;
- De raamdorpels onder kozijnen en het opgaande houtwerk worden uitgevoerd in beton;
- De spouw wordt geïsoleerd middels PIR isolatie, R=4.7;
- De toe te passen hoeklijnen in de buitengevel worden op kleur gemoffeld;
- Het voegwerk van het trasraam wordt licht verdiept, afgestreeken gevoegd;
- Het voegwerk van de keimsteen wordt platvol geborsteld uitgevoerd;
- De houten geveldelen worden uitgevoerd als gemodificeerd hout;
- De kolommen en liggers tpv de overkapping bij de entree worden uitgevoerd als staal en vervolgens omtimmerd met zwart (gemodificeerd) hout.

3.6 Daken

- Het schuine dak wordt uitgevoerd als geïsoleerde kapconstructie R=6,3;
- De zichtzijde van het schuine dak en knieschotten op de zolder worden afgewerkt met gipsplaat; schuine daken worden gedekt met een eerste klas riet;
- Er worden keramische nok- en ondervorsten toegepast;
- Er is gerekend op 2 stuks dakraam Velux classico GGL 94x98cm per woning;
- Platte daken worden onder afschot aangebracht, voorzien van twee laags bitumineuze dakbedekking en waar nodig geïsoleerd met PIR isolatieplaten (R=6,3);
- Randafwerking plat dak geschiedt middels een koperen kraal.

3.7 Binnenkozijnen en binnendeuren

- Alle binnenkozijnen worden uitgevoerd in hardhout, de kozijnen worden voorzien van tochtkader;
- Voor de luxe deuren wordt een stelpost opgenomen van € 300,- incl. btw per (stompe) deur;
- Er is uit gegaan van standaard binnendeurbeslag conform voorstel aannemer;
- Boven de binnenkozijnen worden de kalkzandsteen binnenwanden doorgezet.

3.8 E - Installaties

- De elektra installaties voldoet aan de minimum eisen van NEN 1010;
- Er is uitgegaan van 12 groepen;
- Voor de specificatie van elektra en elektrapunten, zie hoofdstuk 5.

3.9 PV panelen

- Leveren en monteren 5 stuks photovoltaïsche panelen incl. omvormer, e.e.a. conform de EP berekening;
- De panelen worden op het plat dak gelegd in Oost West oriëntatie;
- *LET OP: de ligging van de panelen heeft grote invloed op de opbrengst*
- Voor de specificatie van PV panelen, zie hoofdstuk 5.

3.10 Sanitair & tegelwerk

Er is geen stelpost opgenomen voor het sanitair in de koopsom.

3.11 W - Installaties

- Verwarming geschiedt met een luchtwater warmtepomp;
- De warmtepomp heeft koelmogelijk om 's zomers enkele graden terug te koelen;
- Er wordt vloerverwarming als hoofdverwarming aangelegd;
- Er is gerekend op zone- en WA regeling;
- De verdelers van de vloerverwarming worden afgetimmerd met een afneembare koof;
- Ventilatie wordt uitgevoerd door middel van WTW ventilatie waarbij de lucht mechanisch wordt aan- en afgevoerd. De box wordt geplaatst op zolder;
- De WTW wordt voorzien van bypass;
- De aansturing van de wtw geschiedt middels 2 st. RF bedieningen;
- Voor de afvoer van het hemelwater van het platte dak is uitgegaan van gepatineerd koperen hemelwaterafvoeren Ø80mm (incl. wrongen, beugels, pennen, vergaarbakken);
- Het hemelwater wordt geïnfiltreerd in de bodem door middel van infiltratiekratten;
- Het loodgieterswerk naar alle aansluitpunten naar de sanitaire toestellen als op tekening en conform hoofdstuk 4;
- Het vuilwaterriool wordt aangesloten op het gemeentelijke riool (stelpost € 750,- per woning);
- 1 stuks vorstvrije buitenkraan tpv de achtergevel;
- Wasmachine- en wasdrogeraansluiting tpv de zolder;
- Stelposten voor sanitair en tegelwerk;
- Zie verder hoofdstuk 5.

3.11 Afwerking binnen & buiten:

- De vloeren worden voorzien van een cementdekvloer conform de geldende eisen, dikte afwerkvloer beganegrond, verdieping en zolder 70mm. Vlakheidsklasse 4.

De afwerkvloer is geschikt voor losliggende vloerbedekking.

- De boeien worden uitgevoerd als Tricoya / redcedar en de onderzijde van de overstekken in plaatmateriaal (wbp);
- Wanden worden behangklaar (groep 3) opgeleverd;
- De te betegelen wanden, deze worden tegelklaar opgeleverd;
- De plafonds worden sausklaar opgeleverd;
- Bianco C vensterbanken, dikte 2 cm, breedte 25cm;
- (Vuren)houten trappen incl. balustrades, leuningen etc., wit gegrond;
- Naar de verdieping wordt een dichte- en naar zolder wordt een open trap aangebracht;
- Alle noodzakelijke aftimmerwerk;
- Alle houtwerk wordt in de grondverf aangebracht;
- Alle houtwerk aan de buitenzijde wordt afgelakt;
- (Het aflakken van het houtwerk aan de binnenzijde is niet inbegrepen).

De volgende onderdelen zijn niet inbegrepen:

- Telefoon-, cai- of internet aansluiting (deze moet u zelf aanvragen);
- Keuken en toebehoren, inrichting, bestrating, beplanting en/of terreininrichting;
- Er is niet gerekend op vloerplinten;
- Er is niet gerekend op het aflakken van het houtwerk aan de binnenzijde; rookkanaal & schoorsteen;
- Niet nader in de technische omschrijving omschreven onderdelen.

In de aanneemsom opgenomen stelposten (per woning) zijn:

- Er zijn geen stelposten.



06 SPECIFICATIE ELEKTRA

POSITIE 04) 70 - ELEKTROTECHNISCHE INSTALLATIE:

Voor het leveren en monteren van de complete elektrotechnische installatie hebben wij onderstaande aansluitpunten opgenomen. Schakelmateriaal Busch & Jaeger type Balance in de kleur wit.

BEGANE GROND:

Hal:

- 1 stuks Lichtpunt / centraaldoos met inbouw kruis schakeling (3x);
- 1 stuks Buitenlichtpunt met inbouw enkelpolige schakeling;
- 1 stuks Lichtpunt / centraaldoos overloop met inbouw wissel schakeling (2x);
- 1 stuks Enkele wandcontactdoos randaarde naast de schakelaar;
- 1 stuks Bel-installatie (beldrukker + zoemer);
- 1 stuks Optische rookmelder (230V) met Back-Up.

Meterkastruimte:

- 1 stuks Verdeelkast 400V voorzien van 1 Hoofdschakelaar 40A, 3 aardlekschakelaars 40A/30mA, 12 installatie automaten B16A en 1 beltrafo 8V/1A;
- 1 stuks Wandcontactdoos in meterkast t.b.v. ASDL / ISDN / Glasvezel;
- 1 stuks Potentiaalvereffening / aarding meterkast;

Toilet:

- 1 stuks Lichtpunt / centraaldoos met inbouw enkelpolige schakeling;

Woonkamer:

- 1 stuks Lichtpunt / centraaldoos met inbouw enkelpolige schakeling;
- 4 stuks Dubbele wandcontactdoos inbouw met randaarde;
- 1 stuks Dubbele DATA / UTP aansluitpunt inbouw CAT6 naar meterkast;
- 1 stuks Aansluitpunt t.b.v. televisie inbouw (CAI) naar meterkast;
- 1 stuks Thermostaat - zoneregeling bedraad 2x0,8mm2.

Woonkeuken:

- 2 stuks Lichtpunt / centraaldoos met inbouw wissel schakeling (2x);
- 1 stuks Buitenlichtpunt terras met inbouw enkelpolige schakeling;
- 2 stuks Dubbele wandcontactdoos inbouw met randaarde boven het aanrechtblad;
- 3 stuks Dubbele wandcontactdoos inbouw met randaarde keuken algemeen
- 1 stuks Enkele wandcontactdoos inbouw met randaarde t.b.v. de koelkast;
- 1 stuks Enkele wandcontactdoos inbouw met randaarde t.b.v. de afzuigkap;
- 1 stuks Perilex WCD inbouw met randaarde t.b.v. elektrische kookplaat op aparte kookgroep;
- 1 stuks enkele wandcontactdoos inbouw met randaarde t.b.v. vaatwasser op aparte groep;
- 1 stuks Enkele wandcontactdoos inbouw met randaarde t.b.v. de oven op aparte groep;
- 1 stuks Loze leiding 5/8" t.b.v. boiler naar meterkast incl. trekdraad;
- 1 stuks Thermostaat - zoneregeling bedraad 2x0,8mm2.

Berging:

- 1 stuks Lichtpunt / centraaldoos met inbouw enkelpolige schakeling;
- 1 stuks Buitenlichtpunt met inbouw enkelpolige schakeling;
- 2 stuks Dubbele wandcontactdoos inbouw met randaarde;
- 1 stuks 400V / 16A Kracht WCD CEE-form t.b.v. de warmtepomp op aparte groep; enkele DATA / UTP aansluitpunt inbouw t.b.v. warmtepomp, CAT6 naar meterkast.

1e VERDIEPING:

Overloop:

- 1 stuks Lichtpunt / centraaldoos met inbouw kruis schakeling (3x);
- 1 stuks Enkele wandcontactdoos randaarde naast de schakelaar;
- 1 stuks Optische rookmelder (230V) met Back-Up.

Toilet:

- 1 stuks Lichtpunt / centraaldoos met inbouw enkelpolige schakeling.

Slaapkamer links achter:

- 1 stuks Lichtpunt / centraaldoos met inbouw enkelpolige schakeling;
- 2 stuks Dubbele wandcontactdoos inbouw met randaarde;
- 1 stuks Loze leiding t.b.v. DATA - CAI - PTT naar meterkast incl. trekdraad;
- 1 stuks Thermostaat - zoneregeling bedraad 2x0,8mm².

Slaapkamer rechts achter:

- 1 stuks Lichtpunt / centraaldoos met inbouw enkelpolige schakeling;
- 2 stuks Dubbele wandcontactdoos inbouw met randaarde;
- 1 stuks Loze leiding t.b.v. DATA - CAI - PTT naar meterkast incl. trekdraad;
- 1 stuks Thermostaat - zoneregeling bedraad 2x0,8mm².

Badkamer:

- 1 stuks Lichtpunt / centraaldoos met inbouw enkelpolige schakeling;
- 1 stuks Wandlichtpunt / montagedoos t.b.v. spiegel met inbouw enkelpolige schakeling;
- 1 stuks RF - Standenschakelaar t.b.v. de MV / WTW - box;
- 1 stuks Dubbele wandcontactdoos inbouw met randaarde naast de wastafel;
- 1 stuks Enkele wandcontactdoos met randaarde t.b.v. de elektrische radiator op aparte groep;
- 1 stuks Thermostaat - zoneregeling bedraad 2x0,8mm²;
- 1 stuks Potentiaalvereffening / aarding douche - badkamer.

Slaapkamer voor:

- 1 stuks Lichtpunt / centraaldoos met inbouw enkelpolige schakeling;
- 3 stuks Dubbele wandcontactdoos inbouw met randaarde;
- 1 stuks Loze leiding t.b.v. DATA - CAI - PTT naar meterkast incl. trekdraad;
- 1 stuks Thermostaat - zoneregeling bedraad 2x0,8mm².

Inloopkast:

- 1 stuks Lichtpunt / centraaldoos met inbouw enkelpolige schakeling;
- 1 stuks Dubbele wandcontactdoos inbouw met randaarde;
- 1 stuks Enkele wandcontactdoos inbouw met randaarde t.b.v. de vloerverwarmingsverdeler.

2e VERDIEPING:**Overloop:**

- 1 stuks Lichtpunt / centraaldoos met inbouw wissel schakeling (2x);
- 1 stuks Enkele wandcontactdoos randaarde naast de schakelaar;
- 1 stuks Optische rookmelder (230V) met Back-Up.

Slaapkamer achter:

- 1 stuks Lichtpunt / centraaldoos met inbouw enkelpolige schakeling;
- 2 stuks Dubbele wandcontactdoos inbouw met randaarde;
- 1 stuks Loze leiding t.b.v. DATA - CAI - PTT naar meterkast incl. trekdraad;
- 1 stuks Thermostaat - zoneregeling bedraad 2x0,8mm²;
- 1 stuks Lichtpunt / centraaldoos met inbouw enkelpolige schakeling;
- 1 stuks Dubbele wandcontactdoos inbouw met randaarde;
- Enkele wandcontactdoos inbouw met randaarde t.b.v. de vloerverwarmingsverdeler;
- 1 stuks Aansluitpunt (230V) t.b.v. zonnestroominstallatie aangesloten op een aparte groep;
- 1 stuks Enkele DATA / UTP aansluitpunt inbouw CAT6 t.b.v. zonnepanelen naar meterkast;
- 1 stuks Enkele wandcontactdoos inbouw met randaarde t.b.v. de WTW - box;
- 1 stuks Enkele wandcontactdoos inbouw met randaarde t.b.v. wasmachine op aparte groep;
- 1 stuks Enkele wandcontactdoos inbouw met randaarde t.b.v. wasdroger op aparte groep.

Slaapkamer voor:

- 1 stuks Lichtpunt / centraaldoos met inbouw enkelpolige schakeling;
- 2 stuks Dubbele wandcontactdoos inbouw met randaarde;
- 1 stuks Loze leiding t.b.v. DATA - CAI - PTT naar meterkast incl. trekdraad;
- 1 stuks Thermostaat - zoneregeling bedraad 2x0,8mm².



07 SPECIFICATIE W - INSTALLATIES

DAKGOTEN EN HEMELWATERAFVOEREN (50):

Hemelwaterafvoeren (Koper):

Het leveren en monteren van de benodigde gepatineerd koperen hemelwaterafvoeren incl. hulpstukken, beugels en bevestigingsmaterialen aan de platte daken / uitbouw van het woonhuis. De hemelwaterafvoeren worden in gepatineerd koper Ø80 uitgevoerd, en aangesloten op de buitenriolering.

Gerekend is:

- 2 stuks hemelwaterafvoer 3 meter naturel zink Ø80 aan het platte dak / uitbouw van het woonhuis;

BINNEN RIOLERING: (VWA)

Het leveren en aanbrengen van de benodigde binnen riolering incl. hulpstukken en appendages. De kunststof buisleidingen zijn van PVC, waarbij 0,5 meter uit de buitengevel een onstopningspunt wordt geplaatst. Alle sanitaire lozingstoestellen worden op de vuilwaterriolering aangesloten. Onderstaande aansluitpunten worden op de binnen riolering aangebracht.

Begane grond:

- 1x Ø110 mm closet in het toilet;
- 1x Ø40 mm fontein in het toilet;
- 1x Ø50 mm aanrecht / gootsteen in de woonkeuken;
- 1x Ø50 mm vaatwasser in de woonkeuken;
- 1x Ø50 mm warmtepomp / boiler in de berging;
- 1x Ø110 mm standleiding naar de 1e verdieping.

1e verdieping:

- 1x Ø110 mm closet in het toilet;
- 1x Ø50 mm wastafel in de badkamer;
- 1x Ø50 mm douche in de badkamer;
- 1x Ø110 mm standleiding naar de 2e verdieping.

2e verdieping / zolder:

- 1x Ø50 mm wasmachine in de techniekruimte;
- 1x Ø50 mm wasdroger in de techniekruimte;
- 1x Ø50 mm WTW-unit in de techniekruimte;
- 1x Beluchtungsleiding incl. dak doorvoer door het rieten dak.

Buiten:

- 1x afvoer / schrobut 15x15cm RVS aan de achtergevel van het linker woonhuis;
- Excl. graafwerkzaamheden en het aanvullen van zand.

WATERLEIDING (52):

De watermeter zal door derden (Plaatselijke waterleidingbedrijf) worden aangebracht in de meterkastruimte van het woonhuis.

Koud en warm watertapleidingen:

Het leveren en aanbrengen van de benodigde koud en warmwaterleidingen incl. hulpstukken en appendages. De koud- en warmwaterleiding wordt uitgevoerd in kunststof meer lagen buis, installatie en diameter conform voorschriften. De koud waterleidingen worden vanaf de watermeter in de meterkastruimte aangelegd. T.b.v. koud water aansluiting worden de volgende tappunten aangelegd;

Begane grond:

- 1x KW-leiding closet in het toilet;
- 1x KW-leiding fontein in het toilet;
- 1x KW-leiding aanrecht / gootsteen in de woonkeuken;
- 1x KW-leiding vaatwasser in de woonkeuken;
- 1x KW-leiding warmtepomp / boiler in de berging;
- 1x KW-standleiding naar de 1e verdieping.

1e verdieping:

- 1x KW-leiding closet in het toilet;
- 1x KW-leiding wastafel in de badkamer;
- 1x KW-leiding douche in de badkamer;
- 1x KW-standleiding naar de 2e verdieping.

2e verdieping / zolder:

- 1x KW-leiding wasmachine in de technische ruimte.

Buiten:

- 1x KW-leiding vorstvrije buitenkraan aan de achtergevel van het linker woonhuis.

De warmwatervoorziening komt van de Daikin Altherma 3 warmtepomp in combinatie met de Daikin Altherma 230 liter warm waterboiler, gemonteerd in de berging op de begane grond van het woonhuis.

T.b.v. warmwateraansluiting worden de volgende tappunten aangelegd.

Begane grond:

- 1x WW-leiding aanrecht / gootsteen in de woonkeuken;
- 1x WW-leiding warmtepomp / boiler in de berging;
- 1x WW-standleiding naar de 1e verdieping.

1e verdieping:

- 1x WW-leiding wastafel in de badkamer;
- 1x WW-leiding douche in de badkamer.

2e verdieping / zolder:

- Niet van toepassing. Er is niet gerekend op warm waterleidingen op de 2e verdieping / zolder.

SANITAIR (53):

Er zal loodgieterswerk en riolering worden aangebracht naar de op tekening aangegeven sanitaire punten, zie hiervoor ook de bij koud-, warmwater en vwa opgenomen aansluitpunten.

Bij het vervallen van het sanitair/tegelwerk worden de leidingen afgedopt in de sanitaire ruimtes opgeleverd.

VERWARMINGSINSTALLATIE (60):

Vloerverwarming:

De gehele begane grond, 1e verdieping en 2e verdieping van het woonhuis worden voorzien van vloerverwarming als hoofd-verwarming met aparte zoneregeling t.b.v. de temperatuurregeling in de diverse ruimtes en vertrekken. Het systeem bestaat uit gegalvaniseerde draadstaalmatten, met diffuus dichte vloerverwarmingsbuis 16mm. De zijanten worden voorzien van randisolatie. De vloerverwarmingsverdeler(s) worden in de berging op de begane grond, de inloopkast op de 1e verdieping en in de technische ruimte op de 2e verdieping gemonteerd en aangesloten op de warmtepompinstallatie. In de onderstaande ruimtes wordt vloerverwarming opgenomen.

Begane grond:

- Hal - vloerverwarming;
- Toilet - vloerverwarming;
- Woonkamer - vloerverwarming;
- Woonkeuken - vloerverwarming;
- Berging - vloerverwarming.

1e verdieping:

- Overloop - vloerverwarming;
- Toilet - vloerverwarming;
- Slaapkamer links achter - vloerverwarming;
- Slaapkamer rechts achter - vloerverwarming;
- Badkamer - vloerverwarming;
- Slaapkamer voor - vloerverwarming.

2e verdieping:

- Overloop - vloerverwarming;
- Slaapkamer achter - vloerverwarming;
- Technische ruimte - vloerverwarming;
- Slaapkamer voor - vloerverwarming.

Zone / na regeling vloerverwarming:

Voor de draadloze zoneregeling van de vloerverwarming wordt in onderstaande ruimtes een ruimtethermostaat opgenomen om de ruimtes apart van elkaar te kunnen regelen in temperatuur.

Begane grond:

- Woonkamer - Zone / na regeling 1;
- Woonkeuken - Zone / na regeling 2.

1e verdieping:

- Slaapkamer links achter - Zone / na regeling 3;
- Slaapkamer rechts achter - Zone / na regeling 4;
- Badkamer - Zone / na regeling 5;
- Slaapkamer voor - Zone / na regeling 6.

2e verdieping:

- Slaapkamer achter - Zone / na regeling 7;
- Slaapkamer voor - Zone / na regeling 8.

Radiatoren / elektrische radiatoren:

Niet van toepassing.

Wel is in de badkamer op de 1e verdieping een 230V wandcontactdoos opgenomen voor eventuele elektrische radiator t.b.v. bijverwarming.

Warmtepomp:

Daikin Altherma 3 lucht / water warmtepomp buitenunit i.c.m. de Daikin binnen unit met geïntegreerde 230 liter warmwater boiler en buffervat:

De verwarmingsinstallatie wordt voorzien van een All-Electric Daikin Altherma 3 lucht / water warmtepomp (verwarmen en/of koelen) in combinatie met een Daikin 230 liter warmwater boiler t.b.v. de warm tapwater voorziening en een bijbehorende kamerthermostaat in de woonkamer. De Daikin buitenunit zal buiten op het platte dak van de aanbouw geplaatst gaan worden. De gecombineerde binnen unit met boiler zal in de berging op de begane grond van het woonhuis gemonteerd worden, met een dak doorvoer door het platte dak t.b.v. het leidingwerk.

Het leveren en monteren van een Daikin Altherma 3 warmtepompcombinatie bestaande uit;

- Daikin Altherma 3 All-Electric lucht / water warmtepomp buitendeel;
- Daikin Altherma 3 binnen deel met 230 liter warmwater boiler;
- Daikin buffervat;
- Warmtepomp vloeistof;
- Aansluitleidingen tussen binnen unit en buitenunit;
- Leveren van een dak doorvoer;
- Aansluiten op de vloerverwarming en wateraansluitingen;
- Aansluiten condens-afvoer op de riolering;
- Leveren en monteren expansievat en vul-, aftappunt bij de warmtepomp;
- Vullen, ontluichten en in bedrijf stellen van de installatie;
- Leveren en monteren bijbehorende Daikin ruimte thermostaat.

WTW – INSTALLATIEv (61):

WTW-unit D.2 centrale WTW-installatie:

De woning wordt voorzien van een Zehnder ComfoAir Q350 warmte terugwinningsinstallatie. De WTW unit wordt in de technische ruimte op de 2e verdieping geplaatst, en zorgt ervoor dat alle ruimtes op de begane grond, 1e en 2e verdieping mechanisch worden afgezogen en mechanisch worden ingeblazen. De RF bediening schakelaar word in de badkamer op de 1e verdieping aangebracht met een CO-2 sensor in de woonkeuken. De uitloop van de WTW ventilatie worden middels een dak doorvoer door het rieten dak naar buiten aangebracht.

Gerekend is:

- 1 x Zehnder ComfoAir Q350NL WTW unit;
- 1 x Zehnder RF - bediening;
- 1 x Zehnder CO-2 sensoren;
- 1 x Ubbink Multivent WTW dak doorvoer.

Luchtafvoer en luchttoevoer ventilatieventielen:

In de woning worden in de betreffende ruimtes ronde kunststof Zehnder Comfo Valve Luna luchtafvoer en luchttoevoer ventilatieventielen geplaatst in de kleur wit.

Rozetten:

- Zehnder Comfo Valve Luna S125 - toevoerventielen hoogwaardig kunststof;
- Zehnder Comfo Valve Luna E - afvoerventielen hoogwaardig kunststof.

Afzuig en inblaascapaciteit:

Ruimte: Eis:

Toiletruimte: $\geq 7 \text{ dm}^3/\text{s}$

Badruimte: $\geq 14 \text{ dm}^3/\text{s}$

Keuken (opstelplaats): $\geq 21 \text{ dm}^3/\text{s}$

Kantoorfunctie: $\geq 6,5 \text{ dm}^3/\text{s}$ per persoon

Andere bijeenkomstfunctie: $\geq 4,0 \text{ dm}^3/\text{s}$ per persoon

Kanalenwerk Sendzimer verzinkt:

De luchtkanalen worden uitgevoerd in rechthoekige Sendzimir verzinkte kanalen en / of ronde Spiro buizen volgens LUKA norm. Deze kanalen dienen waar nodig bouwkundig te worden weggewerkt. Waar mogelijk zullen wij instortkanalen in de betonvloer gebruiken. De aan en afvoer luchtkanalen worden waar nodig geïsoleerd.

Kanalenwerk PVC kanalen:

De luchtkanalen worden uitgevoerd in rechthoekige kunststof kanalen en / of ronde buizen volgens LUKA norm. Deze kanalen dienen waar nodig bouwkundig te worden weggewerkt. Waar mogelijk zullen wij instortkanalen in de betonvloer gebruiken. De aan en afvoer luchtkanalen worden waar nodig geïsoleerd.

Afzuigkanaal afzuigkap:

Het afzuigkanaal voor de afzuigkap in de woonkeuken op de begane grond zal door de keukenleverancier / opdrachtgever worden geleverd en aangebracht.

Rookgasafvoer open haard / kachel:

De rookgasafvoer voor de eventuele open haard / kachel zal door de kachelleverancier / opdrachtgever worden geleverd en aangebracht.

Interesse?

Bekijk de beschikbaarheid bij
Daan Makelaars.



Info@daanmakelaars.nl



0548 - 72 20 44

Ballast 
Slagman

Een scherp oog voor kansen